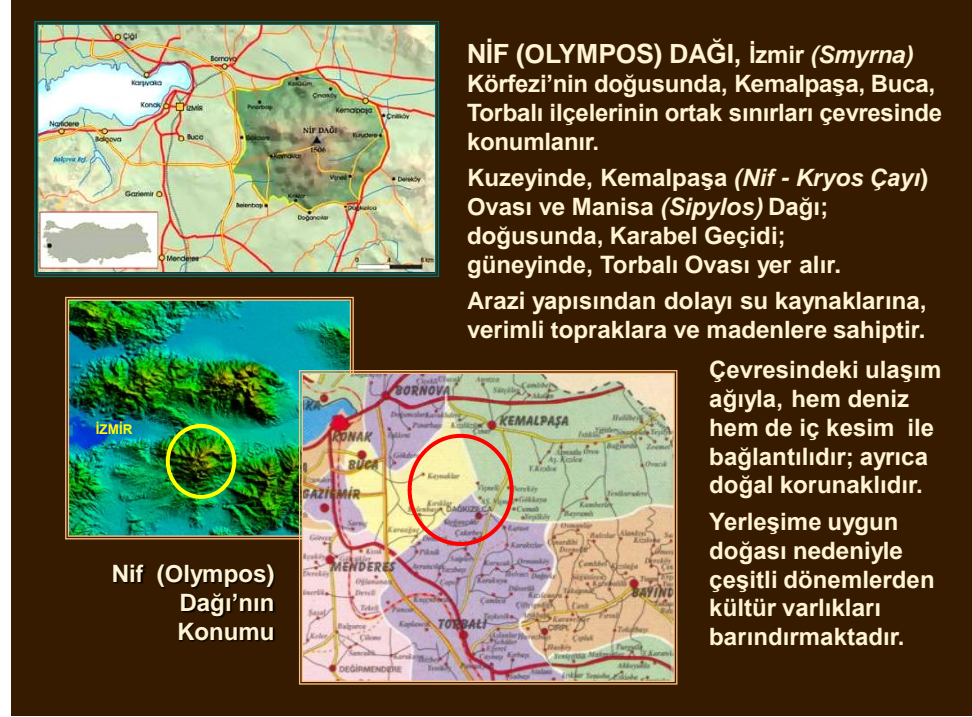


# NİF DAĞI KAZISI

Prof. Dr. Elif Tül TULUNAY

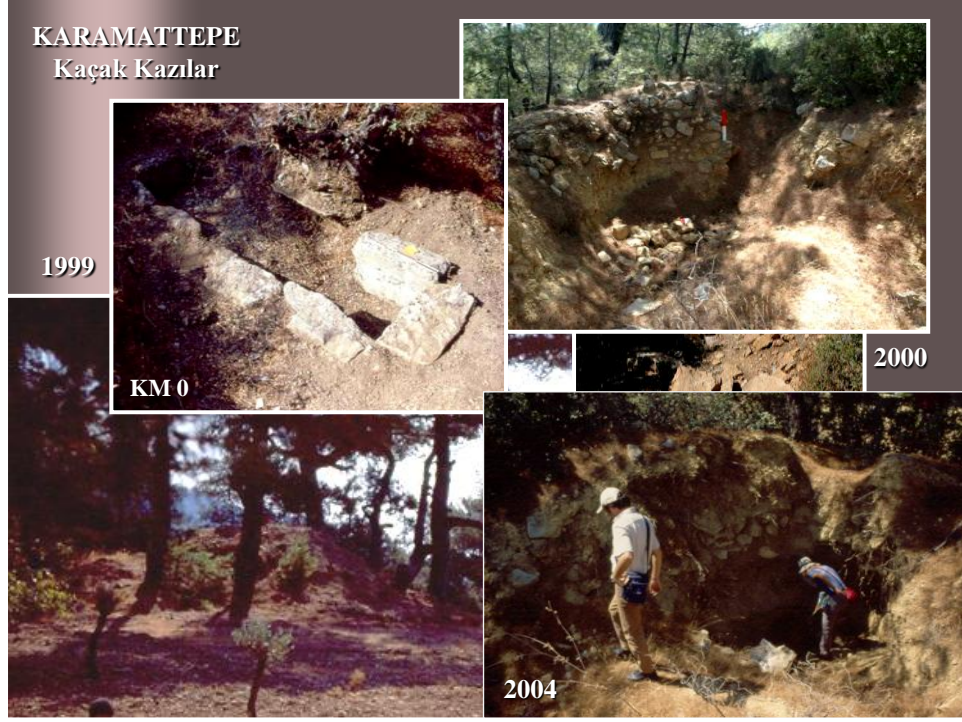


NİF (OLYMPOS) DAĞI, İzmir (*Smyrna*) Körfezi'nin doğusunda, Kemalpaşa, Buca ve Torbalı ilçelerinin ortak sınırları çevresinde konumlanır. Kuzeyinde, Kemalpaşa (*Nif - Kryos Çayı*) Ovası ve Manisa (*Sipylos*) Dağı; doğusunda, Karabel Geçidi; güneyinde, Torbalı Ovası yer alır.

1999 - 2001 yılları İzmir - Manisa illerine İstanbul Üniversitesi Yüksek Lisans öğrencileriyle yaptığım arkeolojik gezilerde Nif Dağı'nın görkemli kalıntılar barındırdığı, fakat bunların belgelenmeden kaçak kazılarla dağıtıldığı görüldü.

2004 - 2005 yılları Yüzey Araştırmaları'nda, Nif Dağı'ndaki Antik Yapılar, GPS Koordinatlarıyla Topografik Haritaya işlendi ve saptanan planları çizildi; ayrıca toplanan keramiğe göre kültürler belirlendi ve Karamattepe ile Başpınar mevkiğinde Jeofizik Ölçüm; dağın genelinde Jeolojik İnceleme; MTA ve TAEK'da çeşitli Analizler yapıldı.

2006 yılında Bakanlar Kurulu kararıyla, Kültür ve Turizm Bakanlığı ile İstanbul Üniversitesi adına başkanlığında Arkeolojik Kazılarımıza başladık. Amacımız, yörenin kültür tarihini aydınlatmak için İstanbul Üniversitesi önderliğinde Türkiye Üniversitelerinden çeşitli dallarda uzman bilim insanlarının ve öğrencilerin birlikte, uyum içinde ve verimli çalıştığı örnek bir ulusal bilimsel proje gerçekleştirmektir. 2006 – 2010 yıllarında Nif Dağı Araştırma ve Kazı Projemize, 19 Üniversitemizden 41 Öğretim Üyesi, 35 Uzman ve 81 Öğrenci katılmıştır.



Nif Dağı'nda kazı alanı olarak seçtiğimiz Karamattepe, Dağkızılca, Başpınar ve Ballıcaoluk mevkiilerinin 1. Derece Arkeolojik Sit Alanı ilan edilmesi için 2004'te gerekli işlemleri başlattık; Karamattepe ve Ballıcaoluk 21.11.2007, Başpınar 09.10.2008, Dağkızılca 17.10.2008 tarihlerinde, İzmir 2 Numaralı Kültür ve Tabiat Varlıklarını Koruma Bölge Kurulu tarafından Birinci Derece Arkeolojik Sit olarak tescillendi.

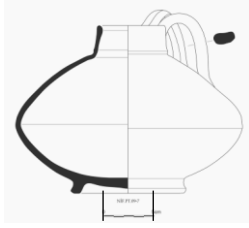
### **Kazı Alanlarımız ve Buluntular:**

KARAMATTEPE Mevkiinde, M.Ö.8.yüzyılın son çeyreğinden M.Ö.6.yüzyıl ortalarına dek keramik ve küçük buluntularla tarihlenen, genelde dikdörtgen mekânlara ait ana kayaç (kepir - marn) üzerinde yer alan bir-iki taş sırası korunagelmiş temel ve duvar kalıntılarına sahip, ilk kez tarafımızdan saptanan bir Geometrik-Arkaik Dönem yerleşimi, kazılarımızla gün ışığına çıkmaktadır. M.Ö.5.yüzyıla ait buluntu ele geçmeyen bu alan, M.Ö.4.yüzyılın son çeyreğinden itibaren, 50-60 yıl kadar bir nekropolis (mezarlık) olarak kullanılmıştır. Bu Hellenistik Dönem nekropolisini, kazılarımızda bulunan ve hem ölü gömme hem de ölü yakma geleneklerini yansıtan 12 mezarın keramik ve sikke buluntuları kanıtlamaktadır.

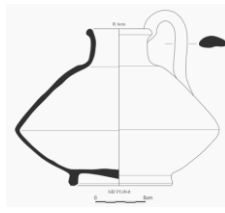
## NİF DAĞI KARAMATTEPE

Mö.4.yılın ilk yarısı

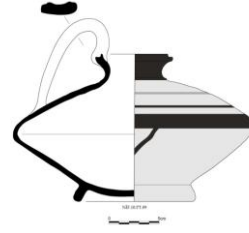
### MYKE



2009  
Kontekst - I



2010



Çift kulplu myke



Tek kulplu myke

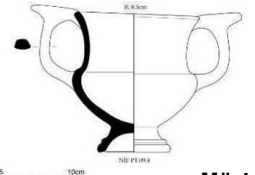
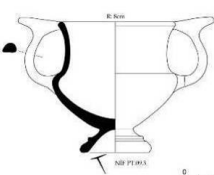


Tek kulplu myke



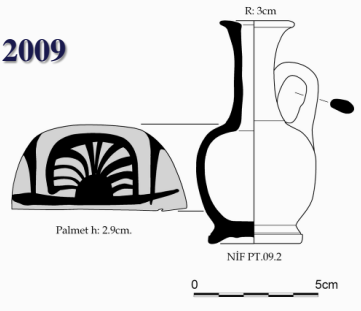
## NİF DAĞI KARAMATTEPE - 2009

Kontekst II  
Açma LIII



Siyah metalik astarlı, mahmuzlu dikey  
kulplu kantharoi

Mö.4.yıl



Attika tipi  
palmetli lekythos

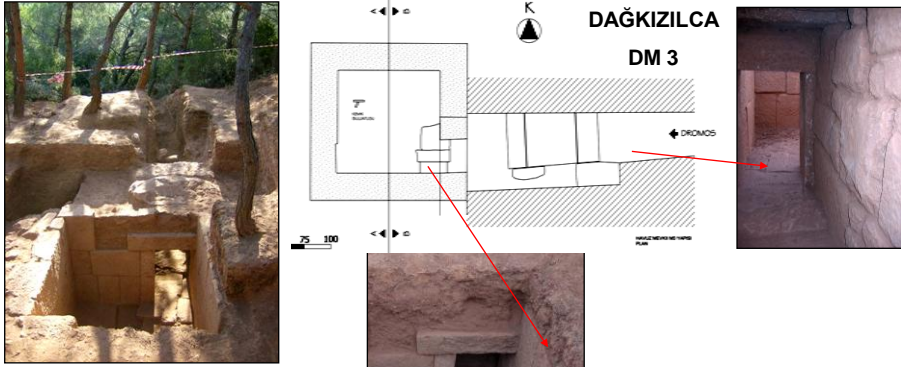
Keramik Çizim ve Değerlendirme: Mustafa BİLGİN

BALLICAOLUK Mevkiindeki Kalenin planını çıkarmaya yönelik ölçüm ve sondaj çalışmaları da devam etmektedir. Savunma duvarları, özellikle doğu kısmında 3 m.'lik büyük taş bloklara ve güneyde Hellenistik Döneme ait bağımsız bir kule yapısına sahiptir. Sondaj ve kazılarda bulunan keramik, burada da Karamattepe ile çağdaş Geometrik-Arkaik bir yerleşimin varlığını ortaya koymaktadır.

## NİF DAĞI BALLICAOLUK



DAĞKIZILCA Mevkiinde, tümülüs altı tek veya iki odalı mezarlar, lahitler ve basit tekne/sandık mezarlar bulunan bir nekropolis mevcuttur. 2010 yılında ödenek yetersizliğinden dolayı burada çalışılmamıştır. Buradaki oda mezarlar, maalesef kaçak kazıcılar tarafından yoğunlukla tahrip edilmiş ve soyulmuştur.



**Nif Dağı Dağkızılca Nekropolis Mezarlık) Alanında kaçak kazıcılar tarafından yağmalanmış oda mezarlar mevcuttur. Bunları temizlemekte ve plan - rölöve çizimlerini yapmaktayız. Ayrıca, dokunulmamış Pişmiş Toprak Lahit ve kayrak taş döşeli basit mezarlar da tarafımızdan kazılmıştır.**

BAŞPINAR Mevkiindeki Bizans Yapı Kompleksi, dıştan köşeli içten yuvarlak tek apsisli büyük yapı, üç apsisli Laskarisler Dönemi (M.S.13.y.yıl) yapısı ve güneyindeki küçük şapelden oluşmaktadır. Başpınar Bizans Yapı Kompleksi, gerek mimari özellikleri gerekse duvar freskleriyle yerli ve yabancı ziyaretçileri cezbedecek önemli bir ören yeri olma

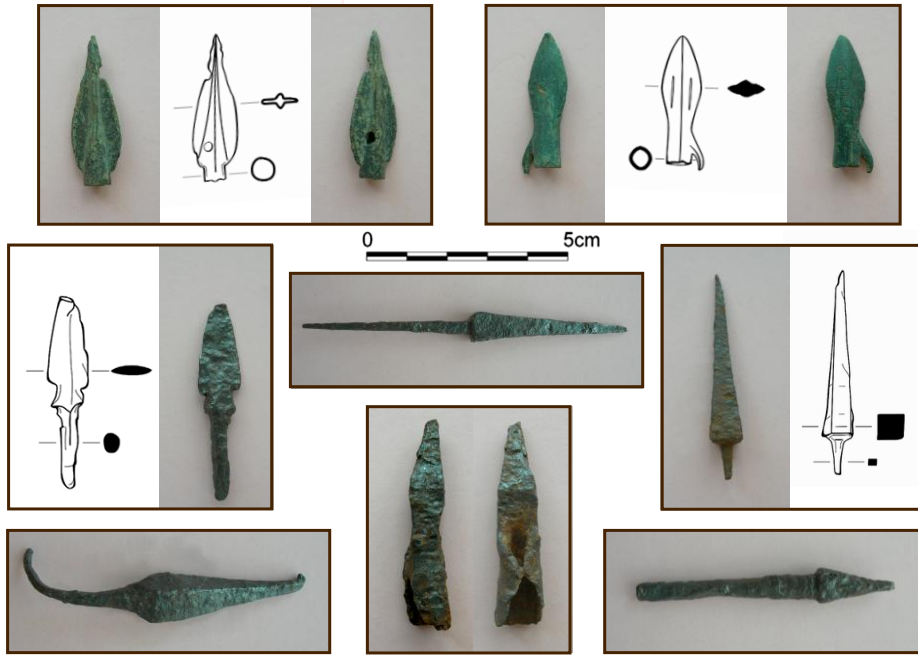


niteliğindedir. Fakat freskli duvarların kazılabilmesi için yapının bir çatıyla örtülmesi gerekmektedir. Bunun için acilen bir sponsora ihtiyacımız vardır.

### **Metal Buluntular**

Nif Dağı metal buluntularının çoğunluğunu Karamattepe ok uçları oluşturmaktadır. Az sayıdaki Balıcaoluk örneğiyle karşılaştırılarak değerlendirilen demir ve bronz ok uçlarının tipleri, kökenleri ve özellikle tarihlendirmeleri tartışmalıdır. Demir malzeme genellikle inceleme ve değerlendirme dışında tutulup yayınlanmadığından, Nif Dağı Kazısı demir ok uçları ile diğer demir buluntularının tanıtılması ve bunlara analogi aranması büyük önem taşımaktadır. Demir ok uçları dağılımının saptanmasında, antik kaynak verilerinden de yararlanılmaktadır. Nif Dağı kazılarında ok uçları yanı sıra bulunan bronz ve demirden çeşitli eşyalar arasında, tarihlendirme açısından da önem taşıyan, seçkin örnekler vardır.

### Karamatpepe 2007 - Okucu örnekleri



### Sikkeler

#### *NİF / Karamatpepe 2007 - Sikkeler*



Nif Dağı, kuzey-güney ve doğu-batı doğrultulu yolların kesiştiği stratejik bir konumda yer aldığından, buradan elde edilen nümismatik veriler yöredeki para sirkülasyonunu

göstermesi açısından önemlidir. Karamattepe’de bulunan sikkeler genellikle bronz olup, M.Ö.4.y.yıla tarihlenmektedir; bunların hemen hemen yarısını oluşturan Makedon kraliyet darpları ise Büyük İskender’in İonia seferi ve ardından bölgede bıraktığı askerî garnizon(lar) hakkında önemli bilgi içermektedir. Dağkızılca’da, Hellenistik ve Geç Roma / Bizans (antik mezar soyguncularına ait?); Başpınar’da ise M.S.10.-13.y.yıllara tarihlenen Bizans sikkeleri ağırlıktadır. Başpınar’da, ayrıca Beylikler ve Osmanlı Dönemleri’ne ait birkaç sikke de bulunmuştur.

#### BAŞPINAR 2010 Sikkeleri



#### Keramik

Karamattepe’de ele geçen keramikler, yerleşimin gelişimi paralelinde Geometrik/Arkaik ve Hellenistik Dönemlere aittir. Kap formları, hem özgünlük hem de çeşitlilik göstermeleri açısından ilginçtir. En erken keramik parçaları, M.Ö.8.y.yılın ikinci yarısına tarihlenmektedir.

M.Ö.5.y.yıl kaplarına rastlanmayan Karamattepe’de, M.Ö.4.y.yılın son çeyreğine tarihlenen, ithal ve bölgesel özellikte Erken Hellenistik keramik dikkat çekmektedir.

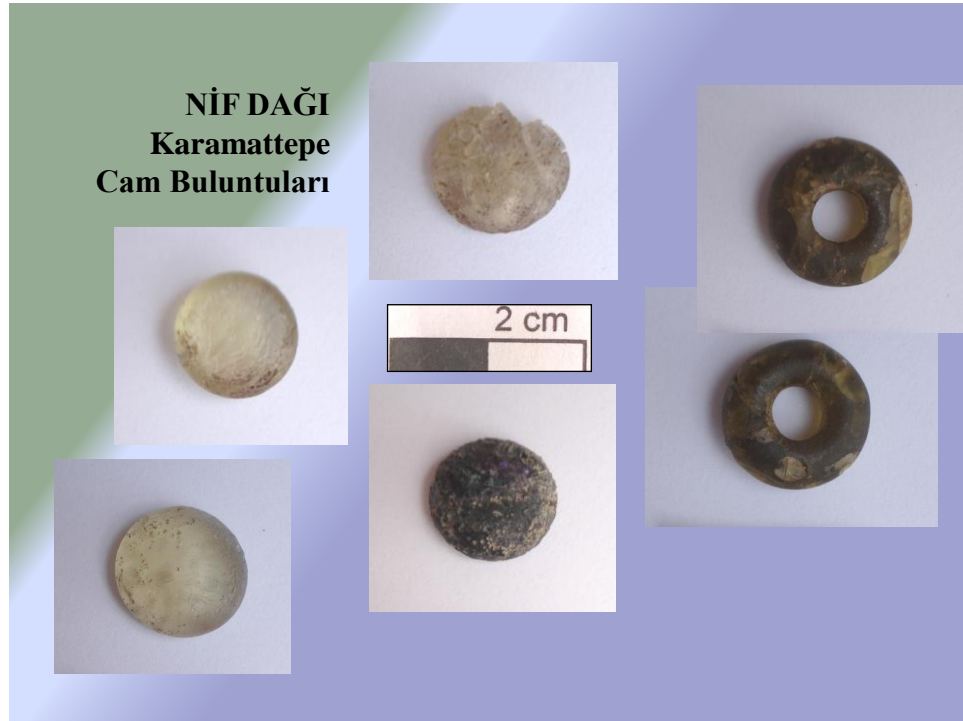
Balıcaoluk Kalesi’nde de, M.Ö.8.y.yılın ikinci yarısından M.Ö.6.y.yıl ortalarına dek tarihlenen keramik parçaları ile M.Ö.4.y.yılın son çeyreğinden M.Ö.2.y.yıl sonuna dek tarihlenen ithal ve yerli keramik bulunmuştur. “Kabartmalı kâse kalıbı” parçası, yörede, Hellenistik Dönem’e ait bir atölyenin varlığına ışık tutmaktadır.

Dağkızılca’da kazılan mezarlarda, şimdiye dek M.Ö.5.-Ms.1.y.yıllara tarihlenen, ithal veya yerel yapım keramik ele geçmiştir.

Başpınar Bizans yapılarında, yoğunlukla M.S.13.y.yıla tarihlenen günlük kullanıma yönelik sırlı ve sırsız keramik, ayrıca, M.S.13./14.y.yıl Geçiş ve 18.-19.y.yıl Osmanlı Dönemi kap parçaları bulunmuştur.

### Cam

Nif Dağı'nda, M.Ö.4.y.yıldan M.S.14.y.yıla dek geniş bir zaman dilimine tarihlenen çok özel camlar gün ışığına çıkmıştır. Karamattepe ve Dağkızılca mezarlarında, camcılık tarihinde örneklerine nadir rastlanan, yarı kürevî formlu, yaprak kabartmalı renksiz kâse ve kâse parçaları bulunmuştur. Bunlar, Akhaimenid Hanedanı Dönemi metal kâselerinin, M.Ö.4.y.yıla tarihlenen cam taklitleridir. Başpınar'da ise, Orta Bizans Dönemi'ne tarihlenen buluntular içinde kandil, bardak, şişe, bilezik ve pencere camlarına ait parçalar vardır. Özellikle beyaz mine ile benekli dekorasyona sahip, dibe doğru daralan gövdeli ve yay tabanlı, cam ipliği ya da cam damlalar ile süslenmiş bardaklar çok ilginçtir.



### Yazıtlar

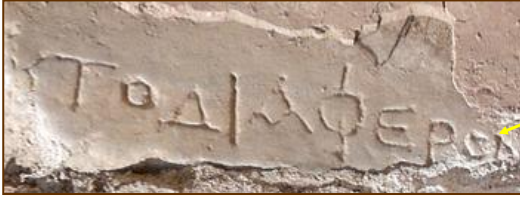
Yazıtların çoğu Başpınar'da ele geçen devşirme buluntulardır, bazıları kaçak kazılarla ortaya çıkarılmış ve kırılmışlardır. Yazı karakterlerine göre genellikle M.S.2.-6.y.yıllara tarihlenirler ve anlaşılabilir tam bir metin vermezler. Yalnız, A yapısının tabanında, B yapısına geçiş kapısı önünde yer döşemesi olarak kullanılmış yazıtlı bir devşirme mermer levha ilginçtir.

M.Ö.1/M.S.1.y.yıla tarihlenen ve baş kısmının ikinci bir levhada olması gereken bu çift dilli (Latince-Eski Yunanca) yazıtta, Roma ordusunda (*Legio VI Ferrata*'da) görevli üst düzey bir komutanın ismi geçmektedir.





Yazıtlı Tuğla Parçası Bizans Dönemi?  
Νηκολα[ωσ] ? Çeviri: Nikolaos'un?



τό διαφέρον Ms.5./6.y.yıl

Çeviri: ...muhteşem...(öne çıkan, diğerlerinden ayırt edilebilen)...

Karamatpepe'de ise ilk kez 2010'da iki yazıt bulunmuştur. Bunlardan ilki, M.Ö.6.-4.y.yıllara tarihlenebilecek kalathos formlu bir kâsenin dış kısmına kazınmış bir halk yeminidir.

İkinci yazıt ise, 11 numaralı mezarın (KM 11) güneybatı uzun yanına, ayakucuna doğru diklemesine yan yerleştirilmiş devşirme bir taş levha üzerinde, çok aşınmış durumda Eski Yunanca bir yazıttır. Olasılıkla Erken Hellenistik Dönem'e ait bir mezar yazıtıdır.

Balıcaoluk ve Dağkızılca'da şimdiye dek yazıtla rastlanmamıştır.